

**ISTOTNE WARUNKI ZAMÓWIENIA**

**1. Zamawiający:**

ZARZĄD KOMUNALNYCH ZASOBÓW LOKALOWYCH sp. z o.o.  
ul. Matejki 57, 60 - 770 Poznań.  
Tel. 61 415 88 00 fax. 61 415 88 09  
e-mail: [obsługa.klienta@zkzl.poznan.pl](mailto:obsługa.klienta@zkzl.poznan.pl)  
[www.zkzl.poznan.pl](http://www.zkzl.poznan.pl)

**2. Tryb zamówienia:**

Do niniejszego zamówienia nie stosuje się przepisów Ustawy Prawo zamówień publicznych  
Podstawa prawna: art. 4 pkt 8 Ustawy Prawo zamówień publicznych z dnia 29 stycznia 2004r.  
(tekst jednolity Dz.U. z 2018r. poz. 1986).

**3. Opis przedmiotu zamówienia**

**3.1** Przedmiotem zamówienia jest **naprawa ciągu kominowego i malowanie pomieszczeń w lokalu mieszkalnym, Poznań ul. Stawna 8m9.**

**3.2** W zakres przedmiotu zamówienia wchodzi:

- Wykonanie ekspertyzy kominiarskiej w zakresie określenia ciągu w przewodach nr 1 i nr 2 komina gr VIII
- Przemurowanie przewodów kominowych – odgruzowanie przewodów wolnego przewodu kominowego nr 2 w zależności od wyników ekspertyzy
- Przemurowanie przewodów kominowych – wykucie otworów dla przyłączenia pieca i montażu wyczystki
- Naprawienie uszkodzonych cegieł w murze w ilości do 3 szt.,
- Uzupełnienie tynków zwykłych wewnętrznych kat. III z zaprawy cementowo – wapiennej o powierzchni do 0,5m<sup>2</sup> na podłozach z cegły, pustaków ceramicznych, betonu na ścianach,
- Dwukrotne malowanie farbami wapiennymi starych tynków wewnętrznych – ściany,
- Obsadzenie wyczystek kominowych,
- Przełączenie pieca kaflowego do nowego przewodu,
- Wykonanie przewodów kominowych z rur kamionkowych o śr. 150 mm w istniejących ścianach z cegły – roboty na wysokości 22 – montaż nasady kominowej samoustawnej na kominie,
- Zmycie starej farby w pomieszczeniach o powierzchni podłogi ponad 5m<sup>2</sup>,
- Dwukrotne malowanie farbami emulsyjnymi starych tynków wewnętrznych ścian,
- Dwukrotne malowanie farbami emulsyjnymi starych tynków wewnętrznych sufitów,
- Zabezpieczenie podłóg folią.

**3.3** Szczegółowy zakres prac oraz materiałów stanowiących przedmiot zamówienia określony został w kosztorysie ślepy, który stanowi **załącznik nr 1 do niniejszych IWZ.**

**3.4** Wykonawcy nie przysługuje prawo do roszczeń z tytułu błędnego skalkulowania ceny lub pominięcia elementów niezbędnych do wykonania przedmiotu zamówienia.

**4. Termin wykonania zamówienia:**

14 dni od podpisania umowy.

**5. Informacja o oświadczeniach i dokumentach, jakie mają dostarczyć Wykonawcy:**

**5.1** Wypełniony i podpisany formularz ofertowy - załącznik nr 3 do IWZ.

**5.3** Korespondencja kierowana do Zamawiającego winna być opatrzona numerem sprawy: **DE.404.862.2019.**

**5.4** Osoby uprawnione do kontaktu z Wykonawcami:

– Piotr Gajda tel. 61 415 88 63

– Magdalena Młodawska tel. 61 415 88 56

- Jan Tołoczko tel. 61 415 87 71 (sprawy techniczne)

**6. Zamawiający wymaga, aby porozumiewanie się (wnoszenie oświadczenie woli, dokumentów, pism oraz informacji) pomiędzy Wykonawcą, a Zamawiającym było z zachowaniem formy pisemnej.**

**7. Termin związania ofertą.**

Składający ofertę pozostaje nią związany przez okres **30 dni**. Bieg terminu rozpoczyna się wraz z upływem terminu składania ofert.

**8. Opis sposobu przygotowania oferty:**

**8.1** Oferta musi być przygotowana w **formie pisemnej**, w języku polskim, w 1 egzemplarzu, czytelna. Zaleca się, aby oferta była podpisana na każdej z zapisanych stron przez osobę uprawnioną do reprezentowania firmy w obrocie gospodarczym, zgodnie z aktem rejestracyjnym i wymogami ustawowymi. W przypadku reprezentacji firmy przez osobę, której uprawnienia nie wynikają z dokumentów rejestrowych, do oferty musi być załączone upoważnienie dla takiej osoby.

**8.2** Ofertę należy złożyć do dnia **30.07.19** godz. **10:00**. W siedzibie Zamawiającego. Oferty złożone po terminie zostaną niezwłocznie zwrócone wykonawcom.

**8.3** Ofertę należy złożyć w trwale zamkniętej kopercie do siedziby Zamawiającego – **ZKZL Sp. z o.o., ul. Matejki 57, Poznań** z dopiskiem: „**Oferta na naprawę ciągu kominowego i malowanie pomieszczeń w lokalu mieszkalnym, Poznań ul. Stawna 8m9 (na podst. Art. 4 pkt 8 ustawy PZP) – nie otwierać przed 30.07.19 2019r. godz. 10:15.**”

**8.4** Wykonawca przed upływem terminu składania ofert może ofertę zmienić lub wycofać.

**8.5** W toku badania i oceny ofert Zamawiający może żądać od wykonawców wyjaśnień lub uzupełnień dotyczących treści złożonych ofert.

**8.6** Zamawiający poprawia w ofercie:

**8.6.1** oczywiste omyłki pisarskie,

**8.6.2** oczywiste omyłki rachunkowe z uwzględnieniem konsekwencji rachunkowych dokonanych poprawek,

**8.6.3** inne omyłki polegające na niezgodności oferty z Istotnymi warunkami zamówienia nie powodujące istotnych zmian w treści oferty.

**8.7** Oferty złożone faksem lub drogą elektroniczną zostaną odrzucone i nie będą rozpatrywane w postępowaniu.

**9. Sposób obliczenia ceny.**

**9.1** Cena podana w formularzu ofertowym stanowiącym załącznik nr 3 do niniejszych IWZ stanowi łączną cenę oferty brutto i musi uwzględniać wszystkie koszty i składniki związane z wykonaniem przedmiotu zamówienia oraz warunkami stawianymi przez Zamawiającego.

- 9.2 Cenę oferty netto oraz brutto należy podać w polskich złotych. Cenę oferty brutto należy obliczyć przy wykorzystaniu tabeli kalkulacji cenowej zawartej w treści formularza ofertowego stanowiącego **załącznik nr 3** do niniejszych IWZ.
- 9.3 Cena określona przez Wykonawcę w ofercie nie będzie podlegała zmianie w toku realizacji przedmiotu zamówienia.
- 9.4 Cena musi uwzględniać wszystkie wymagania niniejszych IWZ oraz obejmować wszelkie koszty, jakie poniesie Wykonawca z tytułu należytej oraz zgodnej z obowiązującymi przepisami realizacji przedmiotu zamówienia i innych czynności niezbędnych do wykonania przedmiotu zamówienia.
- 9.5 Ceny podane w formularzach: ofertowym i cenowym, należy podać z dokładnością do dwóch miejsc po przecinku, przy czym Zamawiający przyjmuje arytmetyczny sposób zaokrąglenia cen, a więc cenę, której trzecie miejsce po przecinku jest mniejsze niż 5 zaokrągla się w dół, a cenę której trzecie miejsce po przecinku jest równe lub większe niż 5 zaokrągla się do pełnego grosza w górę, np.: 0,624 zł zaokrąglamy do 0,62 zł; 0,625 zł zaokrąglamy do 0,63 zł.
- 9.6 **Wyklucza się możliwość roszczeń Wykonawcy z tytułu błędnego skalkulowania ceny lub pominięcia elementów niezbędnych do wykonania umowy.**
- 9.7 Zamawiający nie przewiduje rozliczeń w żadnej walucie obcej.

#### 10. Kryteria oceny ofert:

10.1 Przy ocenie oferty uwzględniane będą następujące kryteria określone maksymalnymi wartościami punktowymi :

**Cena brutto oferty - 100%**

Punkty przyznane w kryterium „Cena brutto oferty” zostaną wyliczone według poniższego wzoru:

$$C = \frac{C_{\min.}}{C_x} \times 100$$

gdzie:

$C$  – liczba uzyskanych punktów w kryterium **Cena brutto oferty**,

$C_{\min}$  – najniższa zaoferowana cena brutto oferty,

$C_x$  – zaoferowana cena brutto oferty rozpatrywanej

10.2 Za najkorzystniejszą zostanie uznana oferta (spośród wszystkich złożonych w postępowaniu ofert niepodlegających odrzuceniu), która otrzyma największą liczbę punktów.

#### 11. Tryb ogłaszania wyników:

- 11.1 Niezwłocznie po wyborze najkorzystniejszej oferty Zamawiający zawiadomi Wykonawców, którzy złożyli oferty o wyborze najkorzystniejszej oferty, podając nazwę (firmę) albo imię i nazwisko, siedzibę albo miejsce zamieszkania i adres Wykonawcy, którego ofertę wybrano oraz uzasadnienie jej wyboru, oraz nazwy (firmy) albo imiona i nazwiska, siedziby albo miejsca zamieszkania i adresy Wykonawców, którzy złożyli oferty, a także punktację przyznaną ofertom w kryterium oceny ofert.
- 11.2 Jeżeli w postępowaniu o udzielenie zamówienia wpłynęły oferty o takiej samej cenie będące jednocześnie ofertami o najniższej cenie, Zamawiający wezwie Wykonawców, którzy złożyli oferty do złożenia w terminie określonym przez Zamawiającego ofert dodatkowych. Wykonawcy składając oferty dodatkowe nie mogą zaoferować cen wyższych niż zaoferowane w złożonych pierwotnie ofertach.
- 11.3 Jeżeli Wykonawca, którego oferta została wybrana jako najkorzystniejsza uchyli się od realizacji zamówienia, Zamawiający wybierze ofertę najkorzystniejszą spośród pozostałych bez przeprowadzania ponownej oceny.

**11.4 Zamawiający może odrzucić ofertę jeżeli:**

- 11.4.1 jej treść nie odpowiada treści IWZ, z zastrzeżeniem pkt. 8.6.
- 11.4.2 jej złożenie stanowi czyn nieuczciwej konkurencji w rozumieniu przepisów o zwalczaniu nieuczciwej konkurencji,
- 11.4.3 Wykonawca nie złożył wyjaśnień lub uzupełnień w wyznaczonym przez Zamawiającego terminie,
- 11.4.4 została złożona przez Wykonawcę, który w okresie ostatnich 24-miesięcy przed dniem składania ofert realizował zamówienie dla Zamawiającego w sposób nienależyty, w szczególności nie wykonał zamówienia w terminie umownym z przyczyn leżących po jego stronie, dostarczył towary o niewłaściwej jakości, nie wywiązał się w terminie z warunków gwarancji lub rękojmi, wykonanie zamówienia obarczone było wadą powodującą konieczność poniesienia przez Zamawiającego dodatkowych nakładów finansowych lub Zamawiający rozwiązał zawartą z nim umowę z jego winy.
- 11.4.5 Oferta złożona została faksem lub drogą mailową.
- 11.4.6 Zawiera rażąco niską cenę w stosunku do przedmiotu zamówienia.
- 11.4.7 Wykonawca swoimi działaniami wpływał lub próbował wpłynąć na czynności Zamawiającego w trakcie prowadzonych przez niego postępowań o udzielenie zamówienia publicznego.

**12. Zamawiający może unieważnić postępowanie jeżeli:**

12.1 Nie została złożona żadna oferta nie podlegająca odrzuceniu lub cena najkorzystniejszej oferty lub oferta z najniższą ceną przewyższa kwotę jaką zamawiający zamierza przeznaczyć na sfinansowanie zamówienia,

12.2 Wystąpiła istotna zmiana okoliczności powodująca, że prowadzenie postępowania lub wykonanie zamówienia nie leży w interesie Zamawiającego,

12.3 Postępowanie obarczone jest wadą niemożliwą do usunięcia,

12.4 W wyniku złożenia ofert dodatkowych zostały złożone oferty o takiej samej cenie,

12.5 Postępowanie może zostać unieważnione bez podania przyczyny. O fakcie unieważnienia postanowienia Zamawiający poinformuje wszystkich Wykonawców biorących w nim udział. Z tytułu unieważnienia postępowania Wykonawcom nie przysługuje żadne roszczenie przeciwko Zamawiającemu.

**UWAGA!**

**Zamawiający dopuszcza możliwość negocjowania wysokości wynagrodzenia za wykonanie przedmiotu zamówienia z Wykonawcą, którego oferta będzie najkorzystniejsza, w przypadku gdyby cena jego oferty przewyższała kwotę jaką Zamawiający zamierza przeznaczyć na sfinansowanie zamówienia.**

Zatwierdził  
PREZES Zarządu  
CZŁONEK Zarządu Spółki  
.....  
(podpis) *Michał Prymas*  
*Tomasz Lewandowski*

**Załączniki:**

- 1. Szczegółowy zakres prac oraz materiałów – przedmiar roboczy – załącznik nr 1
- 2. Istotne postanowienia umowy – załącznik nr 2
- 3. Formularz ofertowy – załącznik nr 3

*Wojciech Sajnaniak*  
Staniowisko  
Zamówień Publicznych

*Piotr Gajda*  
Dział Eksploatacji

KIEROWNIK  
Działu  
*Modułowa*  
M. Jelen  
I. Jawska

## FORMULARZ OFERTOWY

**Naprawa ciągu kominowego i malowanie pomieszczeń w lokalu mieszkalnym,  
Poznań ul. Stawna 8m9**

Nazwa Wykonawcy: .....

Adres Wykonawcy: .....

Numer telefonu: .....

Numer faxu: .....

Adres mailowy: .....

Składamy ofertę dla Zarządu Komunalnych Zasobów Lokalowych sp. z o.o. w Poznaniu ul. Matejki 57 .

Zadanie	Maksymalna wartość netto [PLN] za całość	Maksymalna wartość brutto [PLN] w tym VAT według stawki obowiązującej w momencie powstania obowiązku podatkowego za całość
1	2	3
Naprawa ciągu kominowego i malowanie pomieszczeń w lokalu mieszkalnym, Poznań ul. Stawna 8m9.		
Suma		

1. Oświadczamy, że zapoznaliśmy się z warunkami przystąpienia do zamówienia określonymi w Istotnych Warunkach Zamówienia oraz uzyskaliśmy niezbędne informacje do przygotowania oferty.
2. Oświadczamy, że w cenie oferty zostały uwzględnione wszystkie koszty wykonania zamówienia.
3. Zapoznaliśmy się z Istotnymi Warunkami Zamówienia oraz istotnymi postanowieniami umowy i nie wnosimy w stosunku do nich żadnych uwag, a w przypadku wyboru naszej oferty zrealizujemy zamówienia zgodnie z jego treścią.
4. Uważamy się za związanych niniejszą ofertą w terminie wskazanym w punkcie 7 IWZ.
5. Następujące elementy zamówienia zamierzamy powierzyć Podwykonawcom:
  - a) .....

- b) .....
- c) .....
- d) .....
- e) .....

6. Integralną część oferty stanowią następujące dokumenty:

- a) .....
- b) .....
- c) .....
- d) .....
- e) .....

DATA:

*Podpisano*  
*(uprawniony przedstawiciel wykonawcy)*

# załącznik nr 1 do IWZ

ZKZL POK3

Poznań, ul. 23 Lutego 4/6a

## KOSZTORYS "ŚLEPY"

NAZWA INWESTYCJI : Stawna 8 m9 - Naprawa ciągu kominowego  
ADRES INWESTYCJI : Pznan - teren POK 3  
INWESTOR : Zarząd Komunalnych Zasobów Lokalowych  
ADRES INWESTORA : 60-770 Poznań, ul Matejki 57

DATA OPRACOWANIA : 15.07.2019

Stawka roboczogodziny :

### NARZUTY

Koszty zakupu doliczane do cen jednostkowych

M

Koszty pośrednie [Kp] .....	% R+S
Zysk [Z] .....	% R+S+Kp(R+S)
VAT [V] .....	% $\Sigma(R+M+S+Kp(R+S)+Z(R+S))$

Wartość kosztorysowa robót bez podatku VAT : zł

Podatek VAT : zł

Ogółem wartość kosztorysowa robót : zł

**Słownie:**

WYKONAWCA :

INWESTOR :

Data opracowania  
15.07.2019

Data zatwierdzenia

## załącznik nr 1 do IWZ

Lp.	Podstawa	Opis i wyliczenia	j.m.	Poszcz.	Razem
1	Wycena indywidualna	Wykonanie ekspertyzy kominiarskiej w zakresie określenia ciągu w przewodach nr 1 i nr 2 kominu gr VIII	kpl.		
		1	kpl.	1,000	
				RAZEM	1,000
2	KNR-W 4-01 0310-06	Przemuirowanie przewodów kominowych - odgruzowanie przewodów. Wolnego przewodu kominowego nr 2 w zależności od wyników ekspertyzy.	m		
		10	m	10,000	
				RAZEM	10,000
3	KNR-W 4-01 0310-03	Przemuirowanie przewodów kominowych - wykucie otworów. Dla przyłączenia pieca i montażu wyczystki.	szt.		
		2	szt.	2,000	
				RAZEM	2,000
4	KNR-W 4-01 0308-02	Naprawienie uszkodzonych w murze cegieł w ilości do 3 szt.	szt.		
		1	szt.	1,000	
				RAZEM	1,000
5	KNR 4-01 0709-05	Uzupełnienie tynków zwykłych wewnętrznych kat. III z zaprawy cementowo-wapiennej o powierzchni do 0.5 m2 na podłożach z cegły, pustaków ceramicznych, betonu na ścianach	szt.		
		1	szt.	1,000	
				RAZEM	1,000
6	KNR-W 4-01 1201-01	Dwukrotne malowanie farbami wapiennymi starych tynków wewnętrznych - ściany . Fragment sciany po przełączeniu pieca	m <sup>2</sup>		
		10	m <sup>2</sup>	10,000	
				RAZEM	10,000
7	KNR-W 4-01 0324-02	Obsadzenie wyczystek kominowych	szt.		
		1	szt.	1,000	
				RAZEM	1,000
8	Kalkulacja indywidualna	przełączenie pieca kaflowego do nowego przewodu	szt.		
		1	szt.	1,000	
				RAZEM	1,000
9	KNR-W 4-01 0311-03 z.o.2.7. 9901 wycena indywidualna	Wykonanie przewodów kominowych z rur kamionkowych śr. 150 mm w istniejących ścianach z cegły - roboty na wysokości 22 m - montaż nasady kominowej samoustawnej na kominie	m		
		1	m	1,000	
				RAZEM	1,000



## załącznik nr 1 do IWZ

Lp.	Podstawa	Opis	jm	Nakłady	Koszt jedn.	R	M	S
1	Wycena indywidualna	Wykonanie ekspertyzy kominarskiej w zakresie określenia ciągu w przewodach nr 1 i nr 2 komin gr VIII przedmiar = 1,000 kpl.	kpl.					
1*	2380899	-- M -- Koszt wykonania ekspertyzy 1 kpl./kpl.	kpl.	1,0000				
Razem z narzutami: Cena jednostkowa:								
2	KNR-W 4-01 0310-06	Przemurowanie przewodów kominowych - odgruzowanie przewodów. Wolnego przewodu kominowego nr 2 w zależności od wyników ekspertyzy. przedmiar = 10,000 m	m					
1*	999	-- R -- robocizna 0,5 r-g/m	r-g	5,0000				
2*	34312	-- S -- wyciąg 0,03 m-g/m	m-g	0,3000				
Koszty pośrednie 65% od (R+S) Zysk 12% od (R+S+Kp(R+S))								
Razem z narzutami: Cena jednostkowa:								
3	KNR-W 4-01 0310-03	Przemurowanie przewodów kominowych - wykucie otworów. Dla przyłączenia pieca i montażu wyczystki. przedmiar = 2,000 szt.	szt.					
1*	999	-- R -- robocizna 0,16 r-g/szt.	r-g	0,3200				
2*	34312	-- S -- wyciąg 0,01 m-g/szt.	m-g	0,0200				
Koszty pośrednie 65% od (R+S) Zysk 12% od (R+S+Kp(R+S))								
Razem z narzutami: Cena jednostkowa:								
4	KNR-W 4-01 0308-02	Naprawienie uszkodzonych w murze cegieł w ilości do 3 szt. przedmiar = 1,000 szt.	szt.					
1*	999	-- R -- robocizna 0,75 r-g/szt.	r-g	0,7500				
2*	1800199	-- M -- cegła budowlana pełna 2,5 szt./szt.	szt.	2,5000				
3*	1700310	cement portlandzki zwykły bez dodatków "35" 0,0013 t/szt.	t	0,0013				
4*	1602099	piasek do zapraw 0,003 m <sup>3</sup> /szt.	m <sup>3</sup>	0,0030				
5*	0000000	materiały pomocnicze 1,5 %(od M)	%	1,5000				

## załącznik nr 1 do IWZ

Lp.	Podstawa	Opis	jm	Nakłady	Koszt jedn.	R	M	S
6*	43211	-- S -- betoniarka 150 dm <sup>3</sup> 0,01 m-g/szt.	m-g	0,0100				
7*	34312	wyciąg 0,03 m-g/szt.	m-g	0,0300				
Razem z narzutami: Cena jednostkowa:			Koszty pośrednie 65% od (R+S) Zysk 12% od (R+S+Kp(R+S))					
5	KNR 4-01 0709-05	Uzupełnienie tynków zwykłych wewnętrznych kat. III z zaprawy cementowo-wapiennej o powierzchni do 0.5 m <sup>2</sup> na podłożach z cegły, pustaków ceramicznych, betonu na ścianach przedmiar = 1,000 szt.	szt.					
1*	999	-- R -- robocizna 0,55 r-g/szt.	r-g	0,5500				
2*	1701100	-- M -- cement portlandzki z dodatkami 25 0,0026 t/szt.	t	0,0026				
3*	2360000	ciasto wapienne (wapno gaszone) 0,00312 t/szt.	t	0,0031				
4*	1602003	piasek do zapraw 0,0133 m <sup>3</sup> /szt.	m <sup>3</sup>	0,0133				
5*	0000000	materiały pomocnicze 1,5 %(od M)	%	1,5000				
6*	34312	-- S -- wyciąg 0,03 m-g/szt.	m-g	0,0300				
7*	43211	betoniarka 150 dm <sup>3</sup> 0,03 m-g/szt.	m-g	0,0300				
Razem z narzutami: Cena jednostkowa:			Koszty pośrednie 65% od (R+S) Zysk 12% od (R+S+Kp(R+S))					
6	KNR-W 4-01 1201-01	Dwukrotne malowanie farbami wapiennymi starych tynków wewnętrznych - ściany . Fragment ściany po przełączeniu pieca przedmiar = 10,000 m <sup>2</sup>	m <sup>2</sup>					
1*	999	-- R -- robocizna 0,122 r-g/m <sup>2</sup>	r-g	1,2200				
2*	1500399	-- M -- farby suche nastawiane-wapienne 0,04 kg/m <sup>2</sup>	kg	0,4000				
3*	1534001	mydło techniczne maziste (szare) 65% 0,006 kg/m <sup>2</sup>	kg	0,0600				
4*	1720399	ciasto wapienne (wapno gaszone) 0,0003 m <sup>3</sup> /m <sup>2</sup>	m <sup>3</sup>	0,0030				
5*	1740100	gips budowlany 0,000004 t/m <sup>2</sup>	t	0,0000				
6*	0000000	materiały pomocnicze 2 %(od M)	%	2,0000				
Razem z narzutami: Cena jednostkowa:			Koszty pośrednie 65% od (R+S) Zysk 12% od (R+S+Kp(R+S))					

## załącznik nr 1 do IWZ

Lp.	Podstawa	Opis	jm	Nakłady	Koszt jedn.	R	M	S
Razem z narzutami:								
Cena jednostkowa:								
7	KNR-W 4-01 0324-02	Obsadzenie wyczystek kominowych przedmiar = 1,000 szt.	szt.					
1*	999	-- R -- robocizna 0,68 r-g/szt.	r-g	0,6800				
2*	1800199	-- M -- cegła budowlana pełna 2 szt./szt.	szt.	2,0000				
3*	1700310	cement portlandzki zwykły bez dodatków "35" 0,00207 t/szt.	t	0,0021				
4*	1602099	piasek do zapraw 0,005 m <sup>3</sup> /szt.	m <sup>3</sup>	0,0050				
5*	1351701	Wyczystka kominowa 1 szt./szt.	szt.	1,0000				
6*	0000000	materiały pomocnicze 1,5 %(od M)	%	1,5000				
Koszty pośrednie 65% od (R+S) Zysk 12% od (R+S+Kp(R+S))								
Razem z narzutami:								
Cena jednostkowa:								
8	Kalkulacja indywidualna	przełączenie pieca kaflowego do nowego przewodu przedmiar = 1,000 szt.	szt.					
1*	999	-- R -- robocizna 2 r-g/szt.	r-g	2,0000				
Koszty pośrednie 65% od (R+S) Zysk 12% od (R+S+Kp(R+S))								
Razem z narzutami:								
Cena jednostkowa:								
9	KNR-W 4-01 0311-03 z.o. 2.7. 9901 wycena indywidualna	Wykonanie przewodów kominowych z rur kamionkowych śr. 150 mm w istniejących ścianach z cegły - roboty na wysokości 22 m - montaż nasady kominowej samoustawnej na kominie przedmiar = 1,000 m	m					
1*	999	-- R -- robocizna $2,84 * (1 + 1 * 0,02) = 2,8968$ r-g/m	r-g	2,8968				
2*	1800199	-- M -- cegła budowlana pełna 9 szt./m	szt.	9,0000				
3*	1700310	cement portlandzki zwykły bez dodatków "35" 0,0011 t/m	t	0,0011				
4*	1720299	wapno suchogazzone 0,00067 t/m	t	0,0007				
5*	1602099	piasek do zapraw 0,006 m <sup>3</sup> /m	m <sup>3</sup>	0,0060				
6*	5500000	Nasada kominowa z blachy kwasoodpornej samo ustawnej (na łożyskach) o średnicy 150 mm. 1,03 szt/m	szt	1,0300				
7*	6831830	sznur konopny smołowany 0,35 kg/m	kg	0,3500				

## załącznik nr 1 do IWZ

Lp.	Podstawa	Opis	jm	Nakłady	Koszt jedn.	R	M	S
8*	4_01001	kit asfaltowy 1 kg/m	kg	1,0000				
9*	0000000	materiały pomocnicze 1,5 %(od M)	%	1,5000				
		-- S --						
10*	43211	betoniarka 150 dm3 $0,02*(1+1*0,03)=0,0206$ m-g/m	m-g	0,0206				
11*	34312	wyciąg $0,04*(1+1*0,03)=0,0412$ m-g/m	m-g	0,0412				
12*	39511	samochód dostawczy $0,07*(1+1*0,03)=0,0721$ m-g/m	m-g	0,0721				
<i>Koszty pośrednie 65% od (R+S) Zysk 12% od (R+S+Kp(R+S))</i>								
<i>Razem z narzutami: Cena jednostkowa:</i>								

CAŁY KOSZTORYS				
	RAZEM	Robocizna	Materialy	Sprzęt
RAZEM				
Koszty pośrednie [Kp]				
RAZEM				
Zysk [Z]				
RAZEM				
VAT [V]				
RAZEM				
OGÓLEM				

Słownie:

CAŁY KOSZTORYS				
	RAZEM	Robocizna	Materialy	Sprzęt
RAZEM				
Koszty pośrednie [Kp]				
RAZEM				
Zysk [Z]				
RAZEM				
VAT [V]				
RAZEM				
OGÓLEM				

Słownie:

# załącznik nr 1 do IWZ

ZKZL POK3

Poznań, ul. 23 Lutego 4/6a

## KOSZTORYS "ŚLEPY"

NAZWA INWESTYCJI : STAWNA 8 M 9 - MAŁOWANIE POMIESZCZEŃ  
ADRES INWESTYCJI : Poznań - teren POK 3  
INWESTOR : Zarząd Komunalnych Zasobów Lokalowych Sp. z o.o.  
ADRES INWESTORA : 60-770 Poznań, ul. Matejki 57

DATA OPRACOWANIA : 12.07.2019

Stawka roboczogodziny :  
: 2 kw. 19

Informacja o cenach czynników produkcji RMS (Promocja)

### NARZUTY

Koszty pośrednie [Kp] .....	% R+S
Zysk [Z] .....	% R+S+Kp(R+S)
VAT [V] .....	% $\Sigma(R+M+S+Kp(R+S)+Z(R+S))$

Wartość kosztorysowa robót bez podatku VAT :	zł
Podatek VAT :	zł
Ogółem wartość kosztorysowa robót :	zł

**Słownie:**

WYKONAWCA :

INWESTOR :

Data opracowania  
12.07.2019

Data zatwierdzenia

## załącznik nr 1 do IWZ

Lp.	Podstawa	Opis i wyliczenia	j.m.	Poszcz.	Razem
<b>Malowanie dwóch pomieszczeń po uszkodach kominiarskich.</b>					
1	KNR 4-01 1202-09	Zmycie starej farby w pomieszczeniach o powierzchni podłogi ponad 5 m <sup>2</sup> (4,18+1,49+5,13+2,70+6,64)*3,74+(2,36+4,33+2,36+1,83+1,80+1,83+2,54)*3,69+22,9+13,50-(1,00*2,00)*2	m <sup>2</sup> m <sup>2</sup>	170,638	
				RAZEM	170,638
2	KNR 4-01 1204-02	Dwukrotne malowanie farbami emulsyjnymi starych tynków wewnętrznych ścian (4,18+1,49+5,13+2,70+6,64)*3,74+(2,36+4,33+2,36+1,83+1,80+1,83+2,54)*3,69-(1,00*2,00)*2	m <sup>2</sup> m <sup>2</sup>	134,238	
				RAZEM	134,238
3	KNR 4-01 1204-01	Dwukrotne malowanie farbami emulsyjnymi starych tynków wewnętrznych sufitów 22,9+(4,33*2,36)+(1,80*1,83)	m <sup>2</sup> m <sup>2</sup>	36,413	
				RAZEM	36,413
4	KNR-W 4-01 1216-01	Zabezpieczenie podłóg folią 36,413	m <sup>2</sup> m <sup>2</sup>	36,413	
				RAZEM	36,413

## załącznik nr 1 do IWZ

Lp.	Podstawa	Opis	jm	Nakłady	Koszt jedn.	R	M	S
<b>Malowanie dwóch pomieszczeń po szkodach kominiarskich.</b>								
1	KNR 4-01 1202-09	Zmycie starej farby w pomieszczeniach o powierzchni podłogi ponad 5 m <sup>2</sup> przedmiar = 170,638 m <sup>2</sup>	m <sup>2</sup>					
1*	999	-- R -- robocizna 0,092 r-g/m <sup>2</sup>	r-g	15,6987				
2*	1530101	-- M -- mydło techniczne maziste (szare) 65% 0,022 kg/m <sup>2</sup>	kg	3,7540				
3*	0000000	materiały pomocnicze 2 %(od M)	%	2,0000				
Razem koszty bezpośrednie:								
Koszty pośrednie 65% od (R+S) Zysk 12% od (R+S+Kp(R+S))								
Razem z narzutami:								
Cena jednostkowa:								
2	KNR 4-01 1204-02	Dwukrotne malowanie farbami emulsyjnymi starych tynków wewnętrznych ścian przedmiar = 134,238 m <sup>2</sup>	m <sup>2</sup>					
1*	999	-- R -- robocizna 0,119 r-g/m <sup>2</sup>	r-g	15,9743				
2*	1510899	-- M -- farby emulsyjne nawierzchniowe 0,286 dm <sup>3</sup> /m <sup>2</sup>	dm <sup>3</sup>	38,3921				
3*	0000000	materiały pomocnicze 2 %(od M)	%	2,0000				
Razem koszty bezpośrednie:								
Koszty pośrednie 65% od (R+S) Zysk 12% od (R+S+Kp(R+S))								
Razem z narzutami:								
Cena jednostkowa:								
3	KNR 4-01 1204-01	Dwukrotne malowanie farbami emulsyjnymi starych tynków wewnętrznych sufitów przedmiar = 36,413 m <sup>2</sup>	m <sup>2</sup>					
1*	999	-- R -- robocizna 0,119 r-g/m <sup>2</sup>	r-g	4,3331				
2*	1510899	-- M -- farby emulsyjne nawierzchniowe 0,298 dm <sup>3</sup> /m <sup>2</sup>	dm <sup>3</sup>	10,8511				
3*	0000000	materiały pomocnicze 2 %(od M)	%	2,0000				
Razem koszty bezpośrednie:								
Koszty pośrednie 65% od (R+S) Zysk 12% od (R+S+Kp(R+S))								
Razem z narzutami:								
Cena jednostkowa:								
4	KNR-W 4-01 1216-01	Zabezpieczenie podłóg folią przedmiar = 36,413 m <sup>2</sup>	m <sup>2</sup>					
1*	999	-- R -- robocizna 0,057 r-g/m <sup>2</sup>	r-g	2,0755				

## załącznik nr 1 do IWZ

Lp.	Podstawa	Opis	jm	Nakłady	Koszt jedn.	R	M	S
2*	1560200	-- M -- folia polietylenowa 0,357 m <sup>2</sup> /m <sup>2</sup>	m <sup>2</sup>	12,9994				
3*	0000000	materiały pomocnicze 2%(od M)	%	2,0000				
<b>Razem koszty bezpośrednie:</b>								
			<b>Koszty pośrednie 65% od (R+S)</b>					
			<b>Zysk 12% od (R+S+Kp(R+S))</b>					
<b>Razem z narzutami:</b>								
<b>Cena jednostkowa:</b>								

## CAŁY KOSZTORYS

	RAZEM	Robocizna	Materiały	Sprzęt
RAZEM				
Koszty pośrednie [Kp]				
RAZEM				
Zysk [Z]				
RAZEM				
VAT [V]				
RAZEM				

OGÓLEM

Słownie:

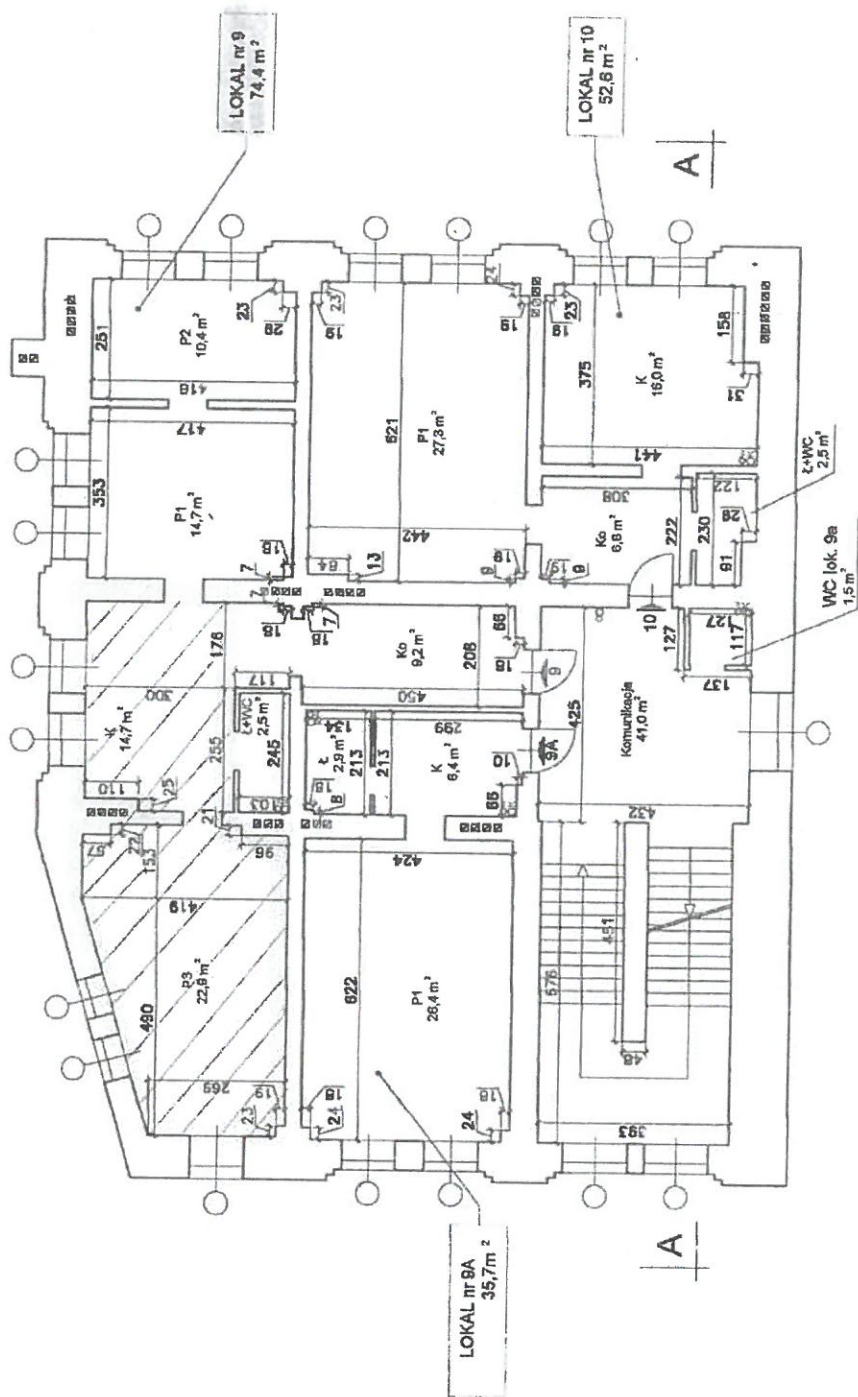
## CAŁY KOSZTORYS

	RAZEM	Robocizna	Materiały	Sprzęt
RAZEM				
Koszty pośrednie [Kp]				
RAZEM				
Zysk [Z]				
RAZEM				
VAT [V]				
RAZEM				

OGÓLEM

Słownie:





<b>unimath</b> Sp. z o.o. 63-400 Osobow Włp. ul. Węjska 16		ZŁECENIE	IB/N/A3/2002
OBIEKT:	BUDYNEK MIESZKALNY	SKALA:	1:100
ADRES:	POZNAŃ UL. STAWNA 8 (BUDYNEK FRONTOWY)	PROJEKTOWA:	
OPRACOWAŁ:	mgr inż. RAFAŁ KOWALEWSKI	INŻYNIER:	4
TEMAT:	RZUT II PIĘTRA INWENTARYZACJA		

