

ZARZĄD KOMUNALNYCH  
ZASOBÓW LOKALOWYCH SP. Z O.O.  
ul. Matejki 57  
tel. (0-61) 869 48 00 fax: 869 48 09

---

### ISTOTNE WARUNKI ZAMÓWIENIA

**1. Zamawiający:**

**ZARZĄD KOMUNALNYCH ZASOBÓW LOKALOWYCH sp. z o.o.**

**ul. Matejki 57, 60 - 770 Poznań.**

**Tel. 869 48 00 fax. 869 48 09**

**e-mail: obsluga.klienta@zkzl.poznan.pl**

**www.zkzl.poznan.pl**

**2. Tryb zamówienia: Do niniejszego zamówienia nie stosuje się przepisów Ustawy Prawo zamówień publicznych**

Podstawa prawna: **art. 4 pkt 8** Ustawy Prawo zamówień publicznych z dnia 29 stycznia 2004r.

(tekst jednolity Dz.U. z 2015r. poz. 2164 ze zmian. oraz Dz.U. z 2016r. poz. 1020).

**3. Opis przedmiotu zamówienia: [CPV: 45.00.00.00-7]**

Adaptacja pomieszczenia socjalnego (aneks kuchenny) na pomieszczenie biurowe w siedzibie Zarządu Komunalnych Zasobów Lokalowych sp. z o.o.

**3.1** Dodatkowe informacje dotyczące przedmiotu zamówienia:

**3.1.1** obmiar robót stanowi **załączniku nr 4** do niniejszych IWZ,

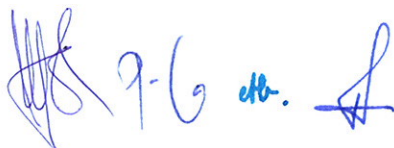
**3.1.2** adaptacja na pomieszczenie biurowe dotyczy pomieszczenia oznaczonego w **załączniku nr 5** do niniejszej IWZ.

**3.1.3** przedmiot zamówienia obejmuje również demontaż urządzeń sanitarnych oraz mebli kuchennych oraz wyniesienie ich w miejsce wskazane przez Zamawiającego w obrębie jego siedziby.

### 3.2 Zasady realizacji zamówienia:

- 3.2.1 Wykonawca zobowiązany jest w szczególności do zabezpieczenia przed zniszczeniem obszaru prac objętych zamówieniem z zachowaniem najwyższej staranności,
- 3.2.2 Wykonawca użyje do malowania ścian i sufitu farby emulsyjnej, a na podłogę **wykładziny tekstylnej** wg. istniejącej w budynku kolorystyki. Ostateczna kolorystyka ścian oraz wykładziny zostanie zatwierdzona przez Zamawiającego po przedstawieniu przez Wykonawcę próbek.
- 3.2.3 Wykonawca w celu realizacji przedmiotu zamówienia dostarczy i zamontuje wykładzinę „Bastion”, producent VEBE lub wykładziny innego producenta spełniającego niżej wymienione parametry techniczne:
- **skład surowcowy – 100% polipropylen,**
  - **gramatura runa – 900 g/m<sup>2</sup>,**
  - **warstwa spodnia – latex,**
  - **wysokość całkowita 4,8 mm,**
  - **certyfiakat trudnopalności.**
- 3.2.4 Wykonawca użyje do wykonania prac własnych materiałów i urządzeń. Materiały i urządzenia powinny odpowiadać wymogom jakościowym dopuszczającym do obrotu i stosowania w budownictwie określonym w ustawie z dnia 16 kwietnia 2004r. o wyrobach budowlanych (Dz. U. z 2014r. poz. 883 ze zmian.) oraz wymaganiom dokumentacji technicznej. Wykonawca ponosi pełną odpowiedzialność za skutki wynikające z zastosowania niewłaściwych materiałów nie spełniających polskich norm oraz obowiązujących przepisów prawa budowlanego. Wykonawca nie jest uprawniony do żądania dodatkowego wynagrodzenia za użyte materiały i urządzenia.
- 3.2.5 Wykonawca zapewnia, że wszystkie osoby wyznaczone przez niego do realizacji zamówienia posiadają odpowiednie kwalifikacje oraz przeszkolenia i uprawnienia wymagane przepisami prawa, w szczególności przepisami BHP i ppoż.
- 3.2.6 Zamawiający zastrzega, że w budynku, w którym wykonywane będą prace objęte umową, znajdują się pomieszczenia biurowe, wobec powyższego prace stanowiące przedmiot umowy mogą być realizowane **jedynie w weekendy tj. od piątku od godz. 16<sup>00</sup> do poniedziałku do godz. 5<sup>00</sup> lub w pozostałe dni tygodnia od godz. 16<sup>00</sup> do godz. 5<sup>00</sup> dnia następnego.**

- 3.2.7 W związku z realizacją przedmiotu umowy Wykonawca odpowiada za zabezpieczenie wszystkich ścian, wykładzin i całego otoczenia pomieszczenia, którego adaptacja stanowi przedmiot zamówienia.
- 3.2.8 Każdorazowo po wykonaniu części prac w okresie realizacji umowy – tj. codziennie za wyjątkiem sobót i niedziel, po godz. 5<sup>00</sup>, całe otoczenie pomieszczenia, którego adaptacja stanowi przedmiot zamówienia musi być przygotowane do podjęcia pracy przez pracowników Zamawiającego **tj. pozostawione w ładzie i porządku, bez śmieci i wszelkiego rodzaju odpadków, opakowań i innych pozostałości po zużytych przez Wykonawcę materiałach, bez jakichkolwiek urządzeń prowizorycznych służących realizacji przedmiotu niniejszej umowy. Konieczność pozostawienia ładu i porządku w szczególności dotyczy wykładziny dywanowej na korytarzu sąsiadującym bezpośrednio z pomieszczeniem, którego adaptacja stanowi przedmiot zamówienia.**
- 3.3 Zamawiający **zastrzega konieczność dokonania przez Wykonawców wizji** w siedzibie Zamawiającego, w celu sprawdzenia warunków związanych z realizacją usługi będącej przedmiotem zamówienia.
- 3.4 Zamawiający nie wyraża zgody do powierzenia wykonania całości lub części przedmiotu zamówienia osobie trzeciej bez zgody Zamawiającego.
- 3.5 Za wykonanie wszystkich prac wyszczególnionych w obmiarze robót - **załączniku nr 4** do niniejszych IWZ, Zamawiający przewiduje **wynagrodzenie ryczałtowe**. Wykonawca w ramach wynagrodzenia poniesie wszelkie koszty i opłaty związane z czynnościami przygotowującymi do przeprowadzenia prac.
- 3.6 W przypadku wystąpienia **konieczności wykonania prac dodatkowych** nie objętych załącznikiem nr 4 do niniejszych IWZ, a których wykonanie będzie niezbędne do realizacji tego zamówienia, Zamawiający przewiduje **wynagrodzenie kosztorysowe za wykonanie prac dodatkowych**. W takim przypadku wynagrodzenie przysługujące Wykonawcy określone zostanie na podstawie zaakceptowanego przez Zamawiającego kosztorysu.
- 3.7 Wykonawcy nie przysługuje prawo do roszczeń z tytułu błędnego skalkulowania ceny lub pominięcia elementów niezbędnych do wykonania przedmiotu zamówienia
- 3.8 Zamawiający nie ponosi odpowiedzialności za szkody wyrządzone przez Wykonawcę podczas wykonywania przedmiotu zamówienia.
- 3.9 Zamawiający nie dopuszcza możliwości składania ofert częściowych.

 7-6 etc. S

**3.10** Zamawiający nie dopuszcza możliwości składania ofert wariantowych w stosunku do wymagań zawartych w niniejszych Istotnych Warunkach Zamówienia (IWZ).

**3.11** Zamawiający nie przewiduje zwrotu kosztów udziału w postępowaniu.

**4. Termin wykonania zamówienia:**

Maksymalny termin wykonania zamówienia wynosi **28 dni** licząc od dnia podpisania umowy.

**5. Warunki udziału w postępowaniu oraz opis sposobu dokonania oceny spełnienia tych warunków.**

**5.1 O udzielenie zamówienia mogą się ubiegać Wykonawcy, spełniający niżej określone warunki:**

L.p.	Warunki wymagane do spełnienia	Sposób oceny
5.1.1	Wykonawca musi wykazać, że spełnia warunek w zakresie dokonania wizji w siedzibie Zamawiającego, w celu sprawdzenia warunków związanych z realizacją usługi będącej przedmiotem zamówienia.	Przedłożenie potwierdzonego przez Zamawiającego dokumentu określonego w pkt 6.2 IWZ
5.1.2	Wykonawca musi wykazać, że spełnia warunek w zakresie wykonania w ciągu ostatnich 3 lat od dnia wszczęcia postępowania, <b>przynajmniej dwóch</b> robót tożsamyh z przedmiotem zamówienia o wartości nie mniejszej niż <b>4 000,00 zł</b> .	Przedłożenie dokumentu określonego w pkt 6.3 IWZ

**6. Informacja o oświadczeniach i dokumentach, jakie mają dostarczyć Wykonawcy:**

**6.1** Wypełniony i podpisany formularz ofertowy - **załącznik nr 1** do IWZ.

**6.2** Potwierdzony przez Zamawiającego dokument przeprowadzenia wizji w siedzibie Zamawiającego - **załącznik nr 2** do IWZ

**6.3** Wykaz wykonanych robót w okresie ostatnich 3 lat przed upływem terminu składania ofert, z podaniem ich wartości, przedmiotu, dat wykonania i podmiotów na rzecz których roboty zostały wykonane oraz dowody, że roboty te zostały wykonane należycie – **załącznik nr 3** do IWZ. Dowody, o którym mowa w zdaniu powyżej **nie są**

wymagane w przypadku gdy robota wyszczególniona w *Wykazie wykonanych robót* była świadczona na rzecz Zamawiającego.

6.4 Pełnomocnictwo w przypadku, gdy oferta jest składana w imieniu Wykonawcy przez osobę, której umocowanie nie wynika z innych dokumentów załączonych do oferty.

6.5 Karta techniczna wykładziny jaką Wykonawca zamierza zamontować w przypadku gdyby jego oferta wybrana została jako najkorzystniejsza, z określeniem jej producenta oraz parametrów technicznych.

Dokumenty, o których mowa w pkt. 6.3 mogą być przedstawione w formie oryginału lub kserokopii poświadczonej za zgodność z oryginałem przez osobę(y) uprawnioną(e) do reprezentowania Wykonawcy.

7. **Sposób porozumiewania się Zamawiającego z Wykonawcami oraz przekazywania oświadczeń lub dokumentów, a także wskazanie osób uprawnionych do porozumiewania się z Wykonawcami:**

Za wyjątkiem zawiadomienia o wynikach o którym mowa w pkt 15.1 niniejszych IWZ, oświadczenia, wnioski i zawiadomienia Zamawiającego jak i Wykonawców powinny mieć formę pisemną, z tym że dopuszcza się także możliwość składania oświadczeń, wniosków i zawiadomień za pośrednictwem faksu oraz drogą elektroniczną pod warunkiem, iż dokumenty wymagające podpisu będą miały postać skanu. Oświadczenia, wnioski i zawiadomienia przekazywane za pomocą faksu lub drogą elektroniczną uważa się za złożone w terminie, jeżeli ich treść dotarła do adresata przed upływem terminu, **a ich forma pisemna wpłynęła do siedziby adresata najpóźniej 5 dni roboczych po upływie terminu.**

Osoby uprawnione do kontaktu z Wykonawcami:

Paweł Grześkowiak – tel. 061 8694 848,

Godziny pracy Zamawiającego : poniedziałek od 9<sup>00</sup> do 17<sup>00</sup>; wtorek – piątek od 7<sup>30</sup> do 15<sup>30</sup>

8. **Zamawiający nie przewiduje wniesienia wadium.**

9. **Termin związania ofertą.**

Składający ofertę pozostaje nią związany przez okres **30 dni**. Bieg terminu rozpoczyna się wraz z upływem terminu składania ofert.



## **10. Opis sposobu przygotowania oferty:**

- 10.1** Oferta musi być przygotowana w formie pisemnej, w języku polskim, w 1 egzemplarzu, czytelna. Zaleca się, aby oferta była podpisana na każdej z zapisanych stron przez osobę uprawnioną do reprezentowania firmy w obrocie gospodarczym, zgodnie z aktem rejestracyjnym i wymogami ustawowymi. W przypadku reprezentacji firmy przez osobę, której uprawnienia nie wynikają z dokumentów rejestrowych, do oferty musi być załączone upoważnienie dla takiej osoby.
- 10.2** Wszelkie kserokopie muszą być potwierdzone za zgodność z oryginałem i podpisane przez osobę uprawnioną do reprezentowania firmy w obrocie gospodarczym zgodnie z aktem rejestracyjnym i wymogami ustawowymi. Poświadczenie za zgodność z oryginałem winno być sporządzone w sposób umożliwiający identyfikację podpisu (np. wraz z imienną pieczętką osoby poświadczającej kopię dokumentu za zgodność z oryginałem).
- 10.3** Poprawki dokonane w ofercie muszą być datowane i parafowane przez osobę uprawnioną do reprezentowania firmy w obrocie gospodarczym zgodnie z aktem rejestracyjnym i wymogami ustawowymi.
- 10.4** W przypadku podmiotów występujących wspólnie oferta oraz wszystkie załączniki winny być podpisane przez wszystkich wspólników lub przez jednego ze wspólników upoważnionego na piśmie. Upoważnienie powinno być dołączone do oferty, o ile nie wynika z innych dokumentów załączonych przez Wykonawcę.
- 10.5** Ofertę należy złożyć w zamkniętej trwale kopercie z dopiskiem:  
**„Adaptacja pomieszczenia socjalnego (aneks kuchenny) na pomieszczenie biurowe w siedzibie Zarządu Komunalnych Zasobów Lokalowych sp. z o.o. – nie otwierać przed .02.06.17.r. godz. 10<sup>15</sup>”.**
- 10.6** Zamawiający odrzuci ofertę, jeżeli:
- 10.6.1** jej treść nie odpowiada treści IWZ, z zastrzeżeniem pkt 11.5 IWZ,
  - 10.6.2** jej złożenie stanowi czyn nieuczciwej konkurencji w rozumieniu przepisów o nieuczciwej konkurencji,
  - 10.6.3** zawiera rażąco niską cenę w stosunku do przedmiotu zamówienia,
  - 10.6.4** Wykonawca nie złożył wyjaśnień lub uzupełnień w wyznaczonym przez Zamawiającego terminie,
  - 10.6.5** oferta została złożona przez Wykonawcę, który w okresie ostatnich 24 miesięcy przed dniem składania ofert realizował dla Zamawiającego zamówienie w sposób nienależyty, w szczególności: nie zrealizował zamówienia w terminie

umownym z przyczyn leżących po jego stronie, dostarczył towary o niewłaściwej jakości, nie wywiązał się w terminie z warunków gwarancji lub rękojmi, wykonanie zamówienia obarczone było wadą powodującą konieczność poniesienia przez Zamawiającego dodatkowych nakładów finansowych lub Zamawiający rozwiązał zawartą z nim umowę z jego winy.

**10.6.6** oferta złożona została faksem lub drogą mailową

**10.7** Wykonawca może złożyć tylko jedną ofertę. Złożenie większej liczby ofert spowoduje wykluczenie Wykonawcy.

**10.8** Zaleca się, aby oferta wraz ze wszystkimi załącznikami była trwale spięta.

**10.9 Zamawiający informuje, iż oferty składane w postępowaniu o zamówienie publiczne są jawne i podlegają udostępnieniu od chwili ich otwarcia, z wyjątkiem informacji stanowiących tajemnicę przedsiębiorstwa w rozumieniu przepisów o zwalczaniu nieuczciwej konkurencji, jeśli Wykonawca, nie później niż w terminie składania ofert, zastrzegł, że nie mogą one być udostępniane.**

**10.10** Zamawiający zaleca, aby informacje zastrzeżone jako tajemnica przedsiębiorstwa były przez Wykonawcę złożone w oddzielnej wewnętrznej kopercie z oznakowaniem „tajemnica przedsiębiorstwa”, lub spięte (zszyte) oddzielnie od pozostałych, jawnych elementów oferty.

## **11. Termin i miejsce składania i otwarcia ofert:**

**11.1** Oferty należy złożyć do dnia 02.06.2017 r. godz. **10.00** w siedzibie Zamawiającego przy ul. Matejki 57 w Biurze Obsługi Klienta pokój nr 1. Oferty złożone po terminie będą niezwłocznie zwrócone Wykonawcom bez ich otwierania.

**11.2** Oferty przesłane faksem lub drogą mailową zostaną odrzucone i nie będą rozpatrywane w postępowaniu.

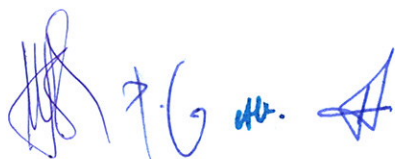
**11.3** Wykonawca przed upływem terminu składania ofert może ofertę zmienić lub wycofać.

**11.4** W toku badania i oceny ofert Zamawiający może żądać od wykonawców wyjaśnień lub uzupełnień dotyczących treści złożonych ofert.

**11.5** Zamawiający poprawia w ofercie:

**11.5.1** oczywiste omyłki pisarskie,

**11.5.2** oczywiste omyłki rachunkowe z uwzględnieniem konsekwencji rachunkowych dokonanych poprawek,



**11.5.3** inne omyłki polegające na niezgodności oferty z Istotnymi warunkami zamówienia nie powodujące istotnych zmian w treści oferty.

**12. Sposób obliczenia ceny.**

**12.1** Cena podana w formularzu ofertowym stanowiącym załącznik nr 1 do niniejszych IWZ stanowi łączną cenę oferty brutto i musi uwzględniać **wszystkie koszty i składniki** związane z wykonaniem przedmiotu zamówienia oraz warunkami stawianymi przez Zamawiającego, w tym m.in.:

**12.1.1** koszty wykonania prac stanowiących przedmiot zamówienia,

**12.1.2** koszty zabezpieczenia przed zniszczeniem otoczenia pomieszczenia, którego adaptacja stanowi przedmiot zamówienia,

**12.1.3** podatek VAT wg stawki obowiązującej na dzień terminu otwarcia ofert oraz innych opłat i podatków, a także ewentualnych rabatów i upustów.

**12.2** Cenę oferty brutto należy podać w polskich złotych, w treści Formularza ofertowego stanowiącego **załącznik nr 1** do niniejszych IWZ.

**12.3** Ceny podane w formularzu ofertowym należy podać z dokładnością do dwóch miejsc po przecinku, przy czym Zamawiający przyjmuje arytmetyczny sposób zaokrąglania cen, a więc cenę, której trzecie miejsce po przecinku jest mniejsze niż 5 zaokrągla się w dół, a cenę której trzecie miejsce po przecinku jest równe lub większe niż 5 zaokrągla się do pełnego grosza w górę, np.: 0,624 zł zaokrąglamy do 0,62 zł; 0,625 zł zaokrąglamy do 0,63 zł.

**12.4** Wyklucza się możliwość roszczeń Wykonawcy z tytułu błędnego skalkulowania ceny lub pominięcia elementów niezbędnych do wykonania umowy.

**13. Zamawiający nie przewiduje rozliczeń w żadnej walucie obcej.**

**14. Kryteria oceny ofert:**

Przy ocenie oferty uwzględniane będą następujące kryteria określone maksymalnymi wartościami punktowymi :



#### 14.1 Kryterium nr 1 - Cena brutto oferty - 70%

Punkty przyznane w kryterium „Cena brutto oferty” zostaną wyliczone według poniższego wzoru:

$$C = \frac{C_{\min.}}{C_x} \times 100 \times 70\% \text{ (waga kryterium)}$$

gdzie:

C – liczba uzyskanych punktów w kryterium nr 1,

C<sub>min</sub> – najniższa zaoferowana cena brutto oferty,

C<sub>x</sub> – zaoferowana cena brutto oferty rozpatrywanej

#### 14.2 Kryterium nr 2 – Termin realizacji zamówienia - 30%

W ramach kryterium „Termin realizacji zamówienia” Zamawiający przyzna punkty w skali od 0 do 30 w następujący sposób:

- 28 dni – 0 pkt,
- 21 dni – 10 pkt,
- 14 dni – 20 pkt,
- 7 dni – 30 pkt,

#### 15. Tryb ogłaszania wyników:

15.1 Niezwłocznie po wyborze najkorzystniejszej oferty Zamawiający, za pośrednictwem poczty elektronicznej, zawiadomi Wykonawców, którzy złożyli oferty o wyborze najkorzystniejszej oferty, podając nazwę (firmę) albo imię i nazwisko, siedzibę albo miejsce zamieszkania i adres Wykonawcy, którego ofertę wybrano oraz uzasadnienie jej wyboru, oraz nazwy (firmy) albo imiona i nazwiska, siedziby albo miejsca zamieszkania i adresy Wykonawców, którzy złożyli oferty, a także punktację przyznaną ofertom w kryteriach oceny ofert.

Ponadto Zamawiający zamieści informację o wyborze najkorzystniejszej oferty na własnej stronie internetowej: [www.zkzl.poznan.pl](http://www.zkzl.poznan.pl).

- 15.2** Jeżeli w postępowaniu o udzieleniu zamówienia wpłynęły oferty o takiej samej cenie, będące jednocześnie ofertami o najniższej cenie, oraz w ofertach tych określono taki sam termin realizacji zamówienia, Zamawiający wezwie Wykonawców, którzy złożyli te oferty do złożenia, w terminie określonym przez Zamawiającego, ofert dodatkowych. Wykonawcy składający oferty dodatkowe nie mogą zaoferować cen wyższych oraz dłuższego terminu realizacji zamówienia niż zaoferowane w pierwotnie złożonych ofertach.
- 15.3** Jeżeli Wykonawca, którego oferta została wybrana uchyli się od zawarcia umowy, Zamawiający wybierze ofertę najkorzystniejszą spośród pozostałych, bez przeprowadzania ponownej oceny.
- 15.4** Zamawiający może unieważnić postępowanie jeżeli:
- 15.4.1** nie została złożona żadna oferta niepodlegająca odrzuceniu lub cena najkorzystniejszej oferty lub oferta z najniższą ceną przewyższa kwotę jaką zamawiający zamierza przeznaczyć na sfinansowanie zamówienia,
  - 15.4.2** wystąpiła istotna zmiana okoliczności powodująca, że prowadzenie postępowania lub wykonanie zamówienia nie leży w interesie Zamawiającego,
  - 15.4.3** postępowanie obarczone jest wadą niemożliwą do usunięcia,
  - 15.4.4** w wyniku złożenia ofert dodatkowych zostały złożone oferty o takiej samej cenie,
  - 15.4.5** postępowanie może zostać unieważnione bez podania przyczyny. O fakcie unieważnienia postępowania Zamawiający poinformuje wszystkich Wykonawców biorących w nim udział. Z tytułu unieważnienia postępowania Wykonawcom nie przysługuje żadne roszczenie w stosunku do Zamawiającego.

16. Istotne postanowienia umowy, która zostanie podpisana z wybranym wykonawcą (w tym wysokość kar umownych oraz przewidywane zmiany umowy) stanowią **załącznik nr 6** do IWZ.

**UWAGA!**

Zamawiający dopuszcza możliwość negocjowania wysokości wynagrodzenia za wykonanie przedmiotu umowy z Wykonawcą, którego oferta będzie najkorzystniejsza, w przypadku gdyby cena jego oferty przewyższała kwotę jaką Zamawiający zamierza przeznaczyć na sfinansowanie zamówienia.

Zatwierdził **PREZES ZARZĄDU**  
**PROKURENT**  
  
**Karol Przybyszewski**  
  
**Arkadiusz Stasiea**  
.....  
(podpis)

**Załączniki:**

1. Formularz ofertowy – załącznik 1
2. Poświadczenie przeprowadzenia wizji – załącznik 2
3. Wykaz usług – załącznik 3
4. Przedmiar robót – załącznik 4
5. Rzut pomieszczeń – załącznik 5
6. Istotne postanowienia umowy – załącznik 6

**DYREKTOR**  
**ds. FINANSOWYCH**  
  
**Anna Harasimowicz**

Stanowisko  
ds. Zamówień Publicznych

  
**Marta Kozłowska** **DYREKTOR PIONU ZARZĄDU**

  
**Przemysław Surduk**

## FORMULARZ OFERTOWY

**Adaptacja pomieszczenia socjalnego (aneks kuchenny) na pomieszczenie biurowe w siedzibie  
Zarządu Komunalnych Zasobów Lokalowych sp. z o.o.**

Nazwa Wykonawcy .....

Adres Wykonawcy .....

Numer telefonu .....

Numer faxu .....

Adres mailowy .....

Składa ofertę dla Zarządu Komunalnych Zasobów Lokalowych sp. z o.o. w Poznaniu  
ul. Matejki 57 na: *Adaptację pomieszczenia socjalnego (aneks kuchenny) na pomieszczenie  
biurowe w siedzibie Zarządu Komunalnych Zasobów Lokalowych sp. z o.o.*

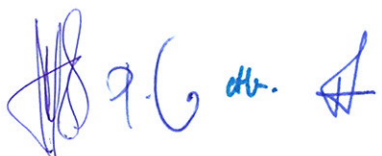

1.	<p><b>CENA OFERTY BRUTTO</b></p> <p align="right">.....zł</p> <p>[słownie: .....]</p>
2.	<p><b>TERMIN REALIZACJI ZAMÓWIENIA</b></p> <p> <input type="checkbox"/> 7 dni*                      <input type="checkbox"/> 14 dni*                      <input type="checkbox"/> 21 dni*                      <input type="checkbox"/> 28 dni* </p> <p>[słownie: .....]</p> <p><small>*proszę zaznaczyć pole z oferowanym terminem realizacji zamówienia</small></p>

1. Oświadczamy, że zapoznaliśmy się z warunkami przystąpienia do zamówienia określonymi w Istotnych Warunkach Zamówienia oraz uzyskaliśmy niezbędne informacje do przygotowania oferty.
2. Oświadczamy, że w cenie oferty zostały uwzględnione wszystkie koszty wykonania zamówienia i realizacji przyszłego świadczenia umownego.
3. Zapoznaliśmy się z Istotnymi Warunkami Zamówienia oraz istotnymi postanowieniami umowy i nie wnosimy w stosunku do nich żadnych uwag, a w przypadku wyboru naszej oferty podpiszemy umowę zgodnie z tymi postanowieniami umowy.
4. Uważamy się za związanych niniejszą ofertą w terminie wskazanym w punkcie 9 IWZ.
5. Następujące elementy zamówienia zamierzamy powierzyć Podwykonawcom:
  - a) .....
  - b) .....
  - c) .....
  - d) .....
  - e) .....
  - f) .....
  - g) .....

6. Integralną część oferty stanowią następujące dokumenty:
  - a) .....
  - b) .....
  - c) .....
  - d) .....
  - e) .....
  - f) .....
  - g) .....

DATA:

*Podpisano*  
*(uprawniony przedstawiciel wykonawcy)*

 9.6 db. 

## POTWIERDZENIE PRZEPROWADZENIA WIZJI

**Zarząd Komunalnych Zasobów Lokalowych sp. z o.o. potwierdza niniejszym, że Wykonawca:**

Nazwa Wykonawcy .....

Adres Wykonawcy .....

Numer telefonu .....

Numer faxu .....

Adres mailowy .....

dokonał wizji pomieszczenia socjalnego w siedzibie Zarządu Komunalnych Zasobów Lokalowych sp. z o.o. w celu oceny warunków realizacji zamówienia publicznego, którego przedmiotem jest:

*Adaptacja pomieszczenia socjalnego (aneks kuchenny) na pomieszczenie biurowe w siedzibie  
Zarządu Komunalnych Zasobów Lokalowych sp. z o.o.*

data:

.....

*(pieczęć Zamawiającego oraz podpis  
uprawnionego przedstawiciela Zamawiającego\*)*

\* Paweł Grześkowiak, Krystyna Promna

**WYKAZ ROBÓT**

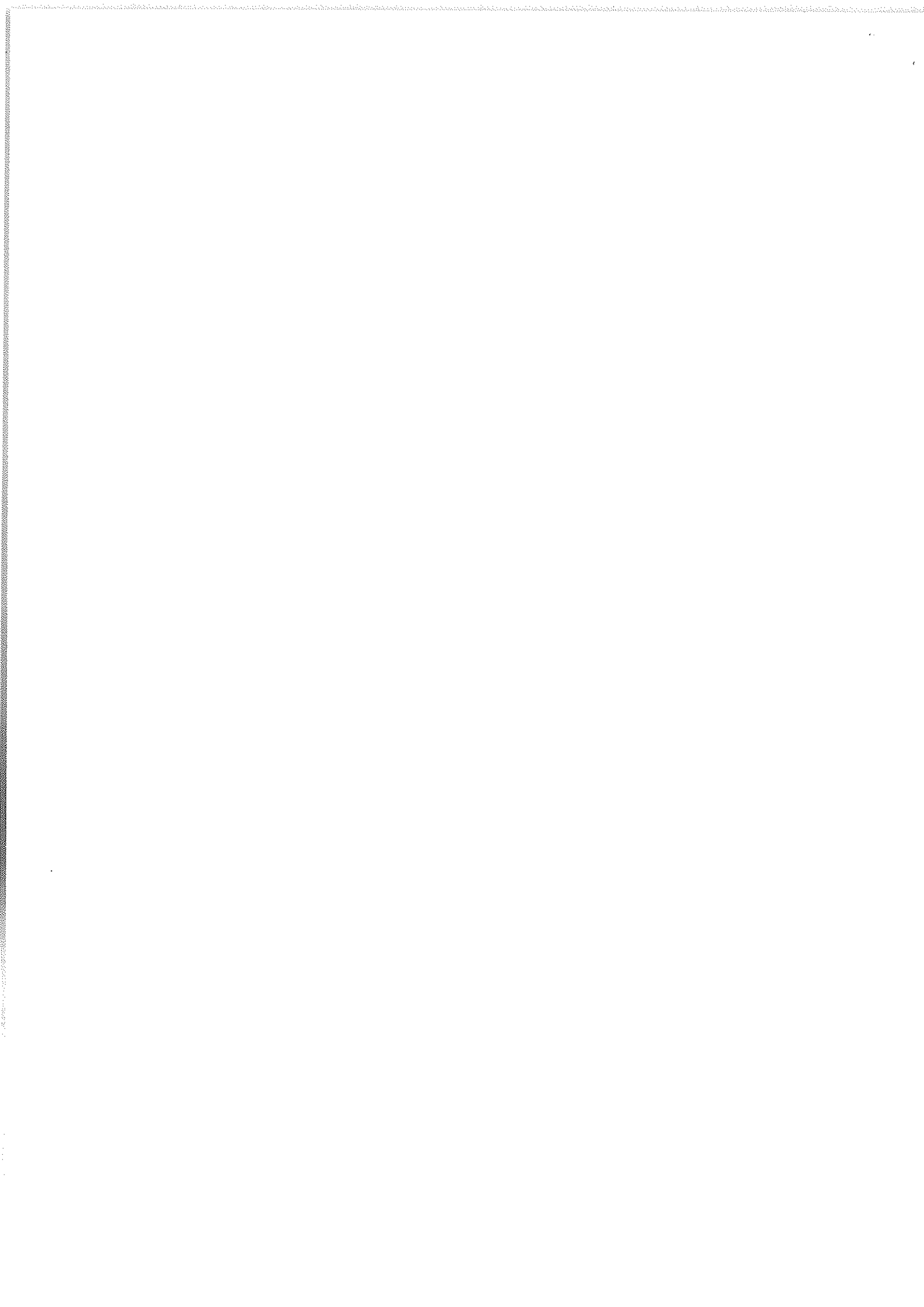
Zgodnie z pkt 6.3 IWZ

Lp.	Przedmiot roboty	Wartość	Odbiorca	Data wykonania , tj. okres realizacji roboty
1				
2				
3				

.....  
Miejscowość, data

.....  
podpisy upewnomocnionych przedstawicieli Wykonawcy

Z zastrzeżeniem określonym w pkt. 6.IWZ, Zamawiający będzie brał pod uwagę tylko roboty poparte załączonymi dokumentami potwierdzającymi należycie wykonanie roboty



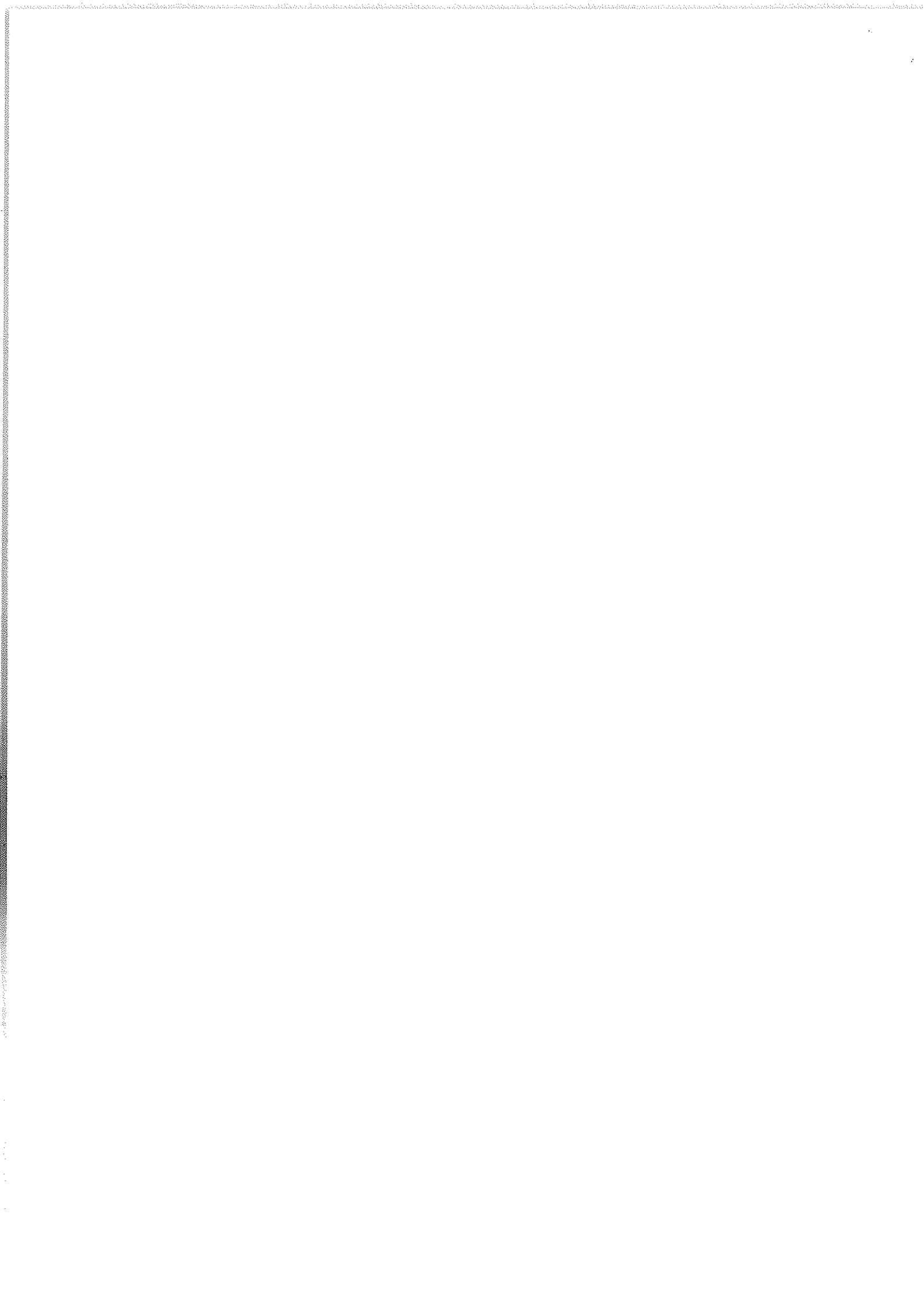


2 atgasnik na 4  
do 102

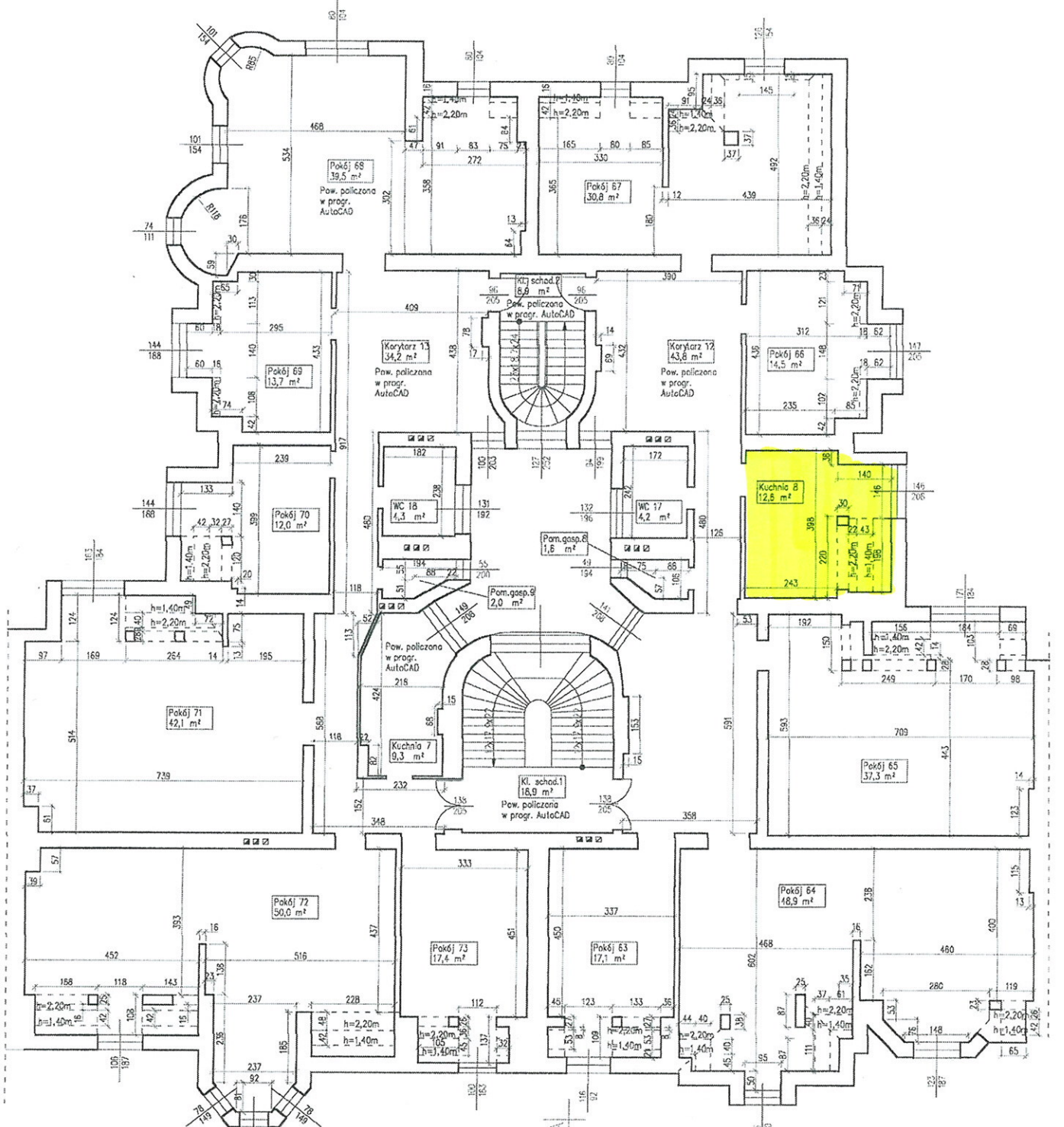
Poznań ul Matejki 57 kuchnia.ath

OBMIAR

Lp.	Podstawa	Opis i wyliczenia	j.m.	Poszcz.	Razem
<b>Likwidacja kuchni - pokój biurowy</b>					
1	Kalkulacja własna	Demontaż i wyniesienie mebli	kpl.		
		1	kpl.	1.000	
				<b>RAZEM</b>	<b>1.000</b>
2	KNR 4-02 0132-01	Demontaż baterii umywalkowej i zmywakowej	szt.		
		1	szt.	1.000	
				<b>RAZEM</b>	<b>1.000</b>
3	KNR-W 4-02 0234-04	Demontaż urządzeń sanitarnych z korkowaniem podejść dopływowych i odpływowych - zlewozmywak blaszany, ze stali nierdzewnej lub z tworzyw sztucznych	kpl.		
		1	kpl.	1.000	
				<b>RAZEM</b>	<b>1.000</b>
4	Kalkulacja własna	Skucie płytek (fartuszek)	kpl.		
		1	kpl.	1.000	
				<b>RAZEM</b>	<b>1.000</b>
5	NNRNKB 202 2013-04	(z.X) Gładzie gipsowe gr. 3 mm jednowarstwowe na ścianach na podłożu z płyt gipsowych w pomieszczeniach o pow. podłogi ponad 5 m2 $(2.43+1.4)*2.80-0.8*2.0$	m <sup>2</sup>		
			m <sup>2</sup>	9.124	
				<b>RAZEM</b>	<b>9.124</b>
6	KNR 4-01 1202-09	Zeskrobanie i zmycie starej farby w pomieszczeniach o powierzchni podłogi ponad 5 m2 $(2.43+1.4+3.98*2)*2.80-0.8*2.0+12.60$	m <sup>2</sup>		
			m <sup>2</sup>	44.012	
				<b>RAZEM</b>	<b>44.012</b>
7	NNRNKB 202 1134-02	(z.VII) Gruntowanie podłoża preparatami "CERESIT CT 17" i "ATLAS UNI GRUNT" - powierzchnie pionowe $(2.43+1.4+3.98*2)*2.80-0.8*2.0$	m <sup>2</sup>		
			m <sup>2</sup>	31.412	
				<b>RAZEM</b>	<b>31.412</b>
8	NNRNKB 202 1134-01	(z.VII) Gruntowanie podłoża preparatami "CERESIT CT 17" i "ATLAS UNI GRUNT" - powierzchnie poziome 12.60	m <sup>2</sup>		
			m <sup>2</sup>	12.600	
				<b>RAZEM</b>	<b>12.600</b>
9	KNR 4-01 1204-01	Dwukrotne malowanie farbami emulsyjnymi starych tynków wewnętrznych sufitów 12.60	m <sup>2</sup>		
			m <sup>2</sup>	12.600	
				<b>RAZEM</b>	<b>12.600</b>
10	KNR 4-01 1204-02	Dwukrotne malowanie farbami emulsyjnymi starych tynków wewnętrznych ścian $(2.43+1.40+3.98)*2.80*2-0.8*2.00$	m <sup>2</sup>		
			m <sup>2</sup>	42.136	
				<b>RAZEM</b>	<b>42.136</b>
11	KNR 2-02 1113-02	Posadzki z wykładzin tekstylnych rulonowe klejone do podkładu - Novita 12.60	m <sup>2</sup>		
			m <sup>2</sup>	12.600	
				<b>RAZEM</b>	<b>12.600</b>
12	KNR 2-02 1113-08	Posadzki z tworzyw sztucznych - listwy przyściennne drewniane $(2.43+1.40+3.98)*2$	m		
			m	15.620	
				<b>RAZEM</b>	<b>15.620</b>



zatęgnięte w 5  
do IW2



LEGENDA

- pion wody  $\phi$ -W
- pion kanalizacji  $\phi$ -K
- pion gazu  $\phi$ -G
- pion CO  $\phi$ -CO

Wysokość kondygnacji  $h=2,87$  m

BUDOSERWIS Z.U.H. Sp. z o.o. ul.Kościuszki 31, 41-500 Chorzów tel. (032) 241 24 51 do 7				
Sporządził Marcin Wintiecki	Sprawdził Marek Sołtyga	Nazwa pliku	Data 26.07.2010	Skala 1:100
<b>POZNAŃ</b> ul. Matejki 57		<b>RZUT IV PIĘTRA</b>		
		INWENTARYZACJA BUDYNKU		

